

STUDIE VÝLETIŠTĚ HORNÍ POŘÍČÍ

OBEC HORNÍ POŘÍČÍ U LETOVIC

NÁZEV PROJEKTU

STUDIE VÝLETIŠTĚ HORNÍ POŘÍČÍ

LOKALITA

HORNÍ POŘÍČÍ U LETOVIC, PARC.Č. 38/7, 168, 169, 170

STUPEŇ DOKUMENTACE

ARCHITEKTONICKÁ STUDIE

ZADAVATEL

OBECNÍ ÚŘAD HORNÍ POŘÍČÍ č.p.77

POŠTA KŘETÍN 679 62

ZPRACOVATEL

ArchSta servis, s.r.o., IČO: 01776835,

Adresa: Lidická 700/19, Veveří, 602 00 Brno

Kontakt: Mendlovo nám. 20/11, 603 00 Brno

ZODPOVĚDNÝ PROJEKTANT

Ing. Libor Trunečka, ČKAIT: 1005739

tel.: 733713179

email: Libor Trunečka <trunecka@archsta.cz>

VYPRACOVAL

Ing.arch. et Ing. Petr Balcar

tel.: 775576155

email: balcar@archsta.cz

STUDIE VÝLETIŠTĚ HORNÍ POŘÍČÍ

IDENTIFIKAČNÍ ÚDAJE



8/2018

Zadání

Studie má za úkol prověřit prostorové, dispoziční a hmotové možnosti rozšíření stávajícího víceúčelového objektu vyletiště v obci Horní Poříčí pro záměr komfortního celoročního provozu.

Místo a místní podmínky

Výletišť v obci Horní Poříčí u Letovic se nachází v bezprostřední blízkosti centra obce na břehu řeky Křetíny ve stabilizovaném zastavěném území. Funkčně lze plochy výletišť zařadit do ploch občanské vybavenosti s doprovodnou zelení. Jedná se o rovinatý pozemek říční nivy s řadou vzrostlých dřevin, zejména lípy velkolisté, přístupný pro pěší lávkou přes řeku Křetíny a pro zásobování přes sousední pozemek v západním cípu areálu. Lokalita není omezena přítomností vedení sítí, poddolováním nebo ochranných pásem. V místě se nachází přípojka plynu a přípojka elektřiny nízkého napětí.

Pro zpracování studie byla provedena prohlídka a orientační zaměření projektantem. Pro omezené možnosti metod orientačního zaměření je doporučeno před zpracováním dalšího projekčního stupně provést geodetické zaměření.

Dispozice a tvar

Původní funkcí víceúčelového objektu byl provoz občerstvení při sezonním využívání výletišť obce Horní Poříčí. Tomu v dispozici odpovídá absence zádveří a situování sociálního zařízení do samostatného objektu přibližně 25m od vstupu do objektu občerstvení.

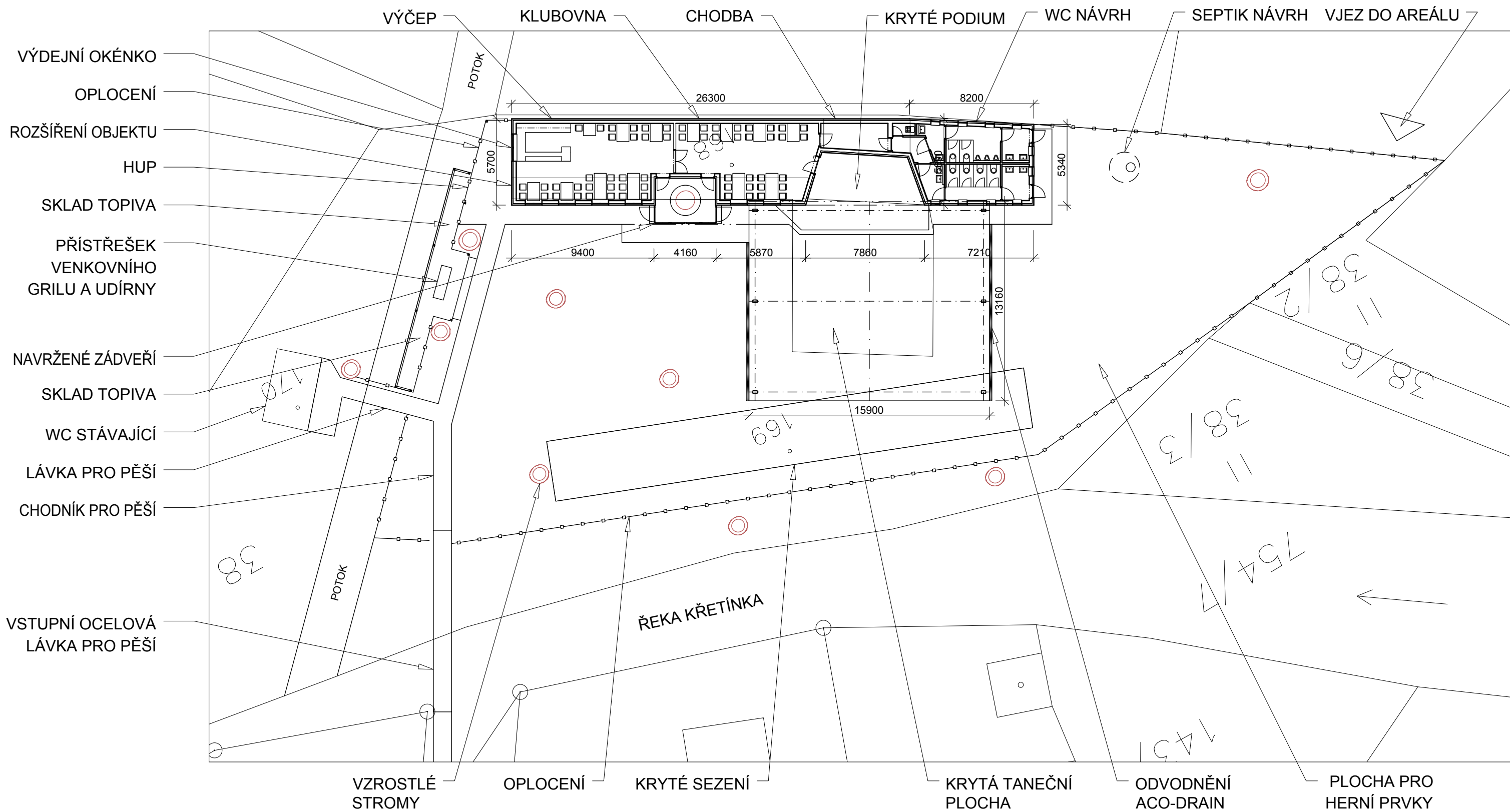
Záměrem je dispozici objektu občerstvení vybavit pro komfortní celoroční provoz, v areálu doplnit dlážděné chodníky a další funkce výletišť jako místo pro venkovní gril s udírnou a herní prvky pro děti, při současném maximálním využití stávajících konstrukcí. Půdorys provozní dispozice areálu je tvořen podélnou hlavní budovou výletišť při jihozápadním okraji areálu, ústřední taneční plochou krytou ocelovou příhradovou konstrukcí a otevřeného přístřešku krytého sezení podél severozápadního okraje areálu u řeky, který tvoří vylehčenou hmotovou protiváhu k traktu hlavní budovy.

Návrh zachovává přístup na výletišť pro pěší přes ocelovou lávku, na kterou naváže dlážděným chodníkem vedoucí okolo přístřešku venkovního grilu s udírnou k hlavnímu objektu s výčepem a klubovnou. Vstupním motivem rozšířené budovy výletišť bude prosklené zádveří se vzrostlou lípou, okolo které se bude vstupovat do výčepu nebo do klubovny. Chodbou za pódiem pro hudebníky u kryté taneční plochy se bude procházet do přístavby nového sociálního zázemí, které bude pro letní akce přístupné i přímo z venkovních prostor. Nové zastřešení pódia bude vyvýšené na atikách a bude organicky navazovat na ocelovou konstrukci zastřešující taneční plochu. Tím vytvoří ochranu před povětrností a umožní použití osvětlovacích ramp pro scénické nasvícení pódia. Pro snížení prašnosti bude taneční plocha dlážděná v celé ploše zastřešení a na okrajích pro odvodnění srážek ze západu a východu opatřená žlabem Aco-drain. Na volnou plochu při severním okraji areálu vedle kryté taneční plochy a sezení je možné umístit herní prvky pro děti. Do prostoru mezi novou přístavbou sociálního zařízení a vjezdem do areálu v západním cípu areálu bude umístěna jímka na vyvážení.

Materiály a barevné řešení

S ohledem na investiční náklady a užitnou funkci je rozšíření a přístavba budovy navržena velmi prostě s využitím tradičních technologií zděných obvodových a vnitřních stěn, vnitřních sádkartonových podhledů, zastřešená jednoduchou pultovou střechou s krokviemi vyplněných tepelnou izolací. Vstupní zádveří i okna budou dřevěná v přírodní barvě, fasáda bílá nebo lehkých pastelových odstínů. Dům je pro snížení provozních nákladů uvažovaný v nízkoenergetickém standardu se zateplením kontaktním zateplovacím systémem. Pultová střecha bude opatřená foliovou krytinou šedé barvy, doplněná pozinkovaným oplechováním a dešťovými svody.

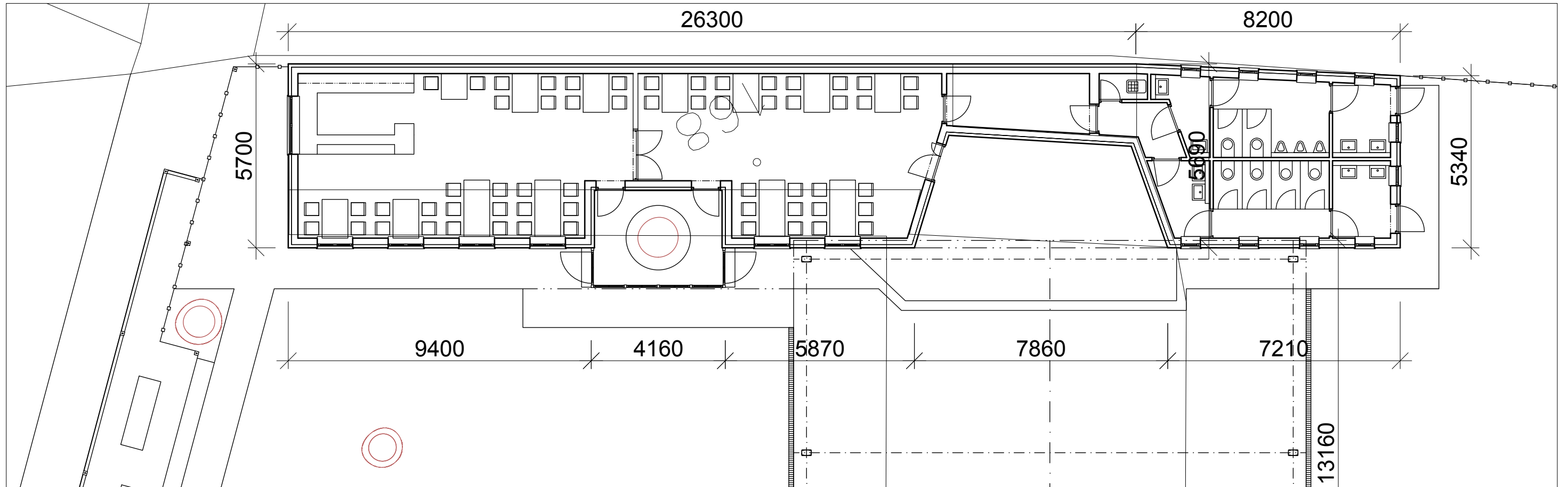
Vstupní lávku pro pěší bude vhodné stavebně technicky prověřit, vybavit novou nosnou železobetonovou vrstvou s pochůzí vrstvou plnící také funkci hydroizolace chránící ocelovou konstrukci lávky před zatékáním a korozi. Drobnými terénními úpravami ji lze uzpůsobit pro bezbariérový přístup a dovybavením zábradlí napnutým nerezovým pletivem lze splnit obecné technické požadavky. Stejná opatření lze také provést u ocelové lávky ke stávajícímu objektu WC.



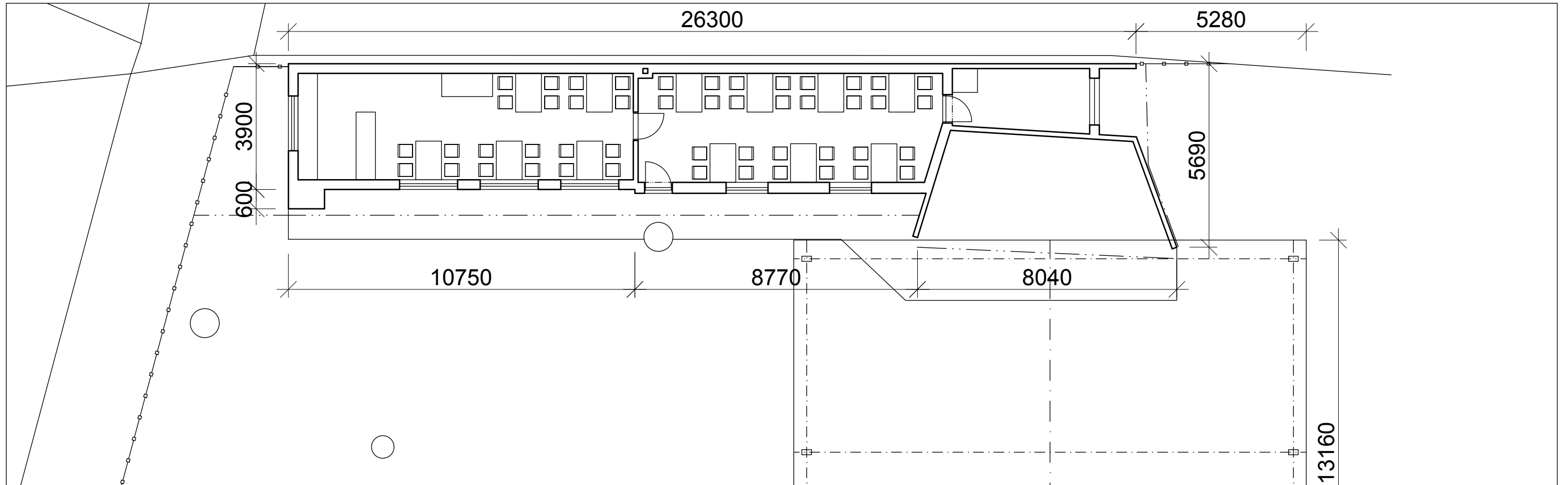
STUDIE VÝLETIŠTĚ HORNÍ POŘÍČÍ

NAVRHOVANÝ STAV - PROVOZNÍ SITUACE AREÁLU

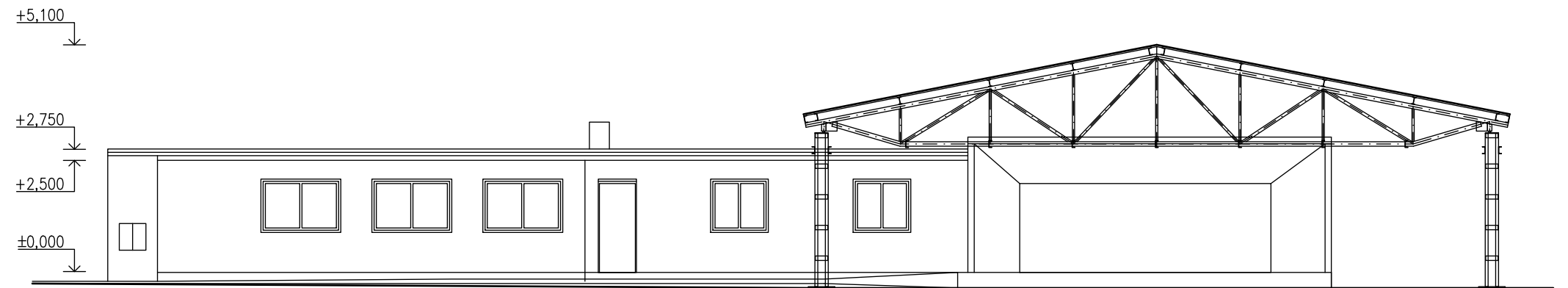
PŮDORYS 1.NP - NÁVRHOVANÝ STAV



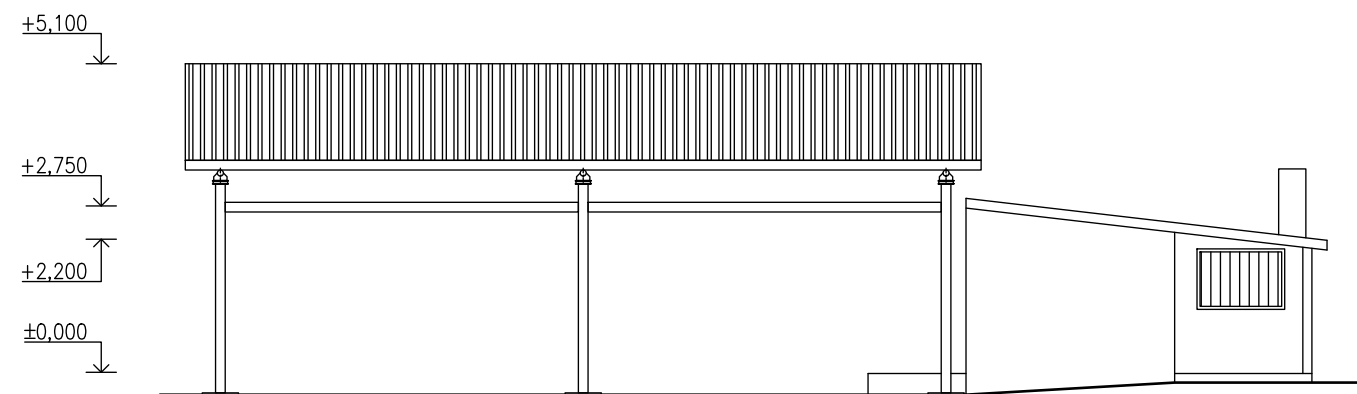
PŮDORYS 1.NP - STÁVAJÍCÍ STAV



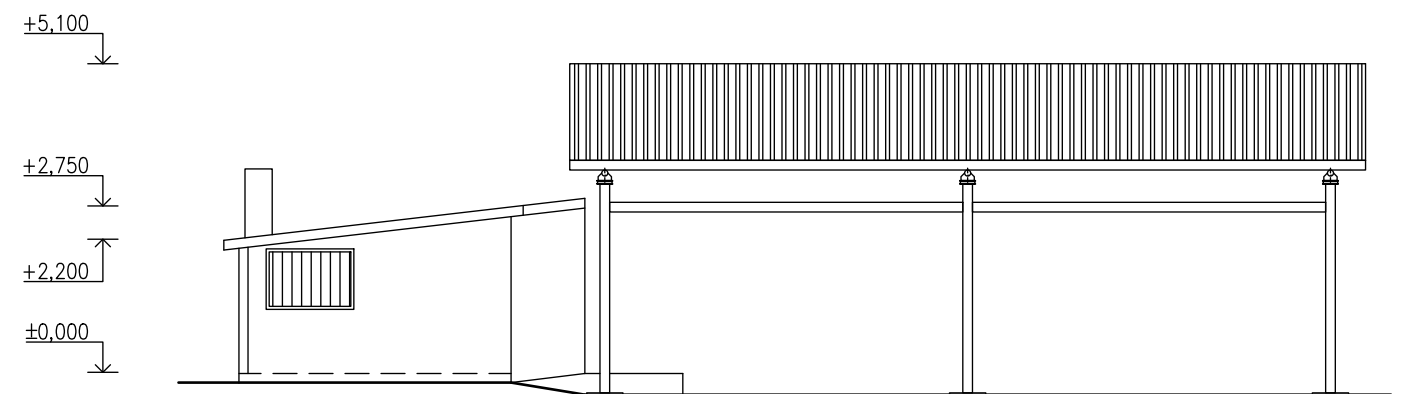
POHLED SEVERNÍ



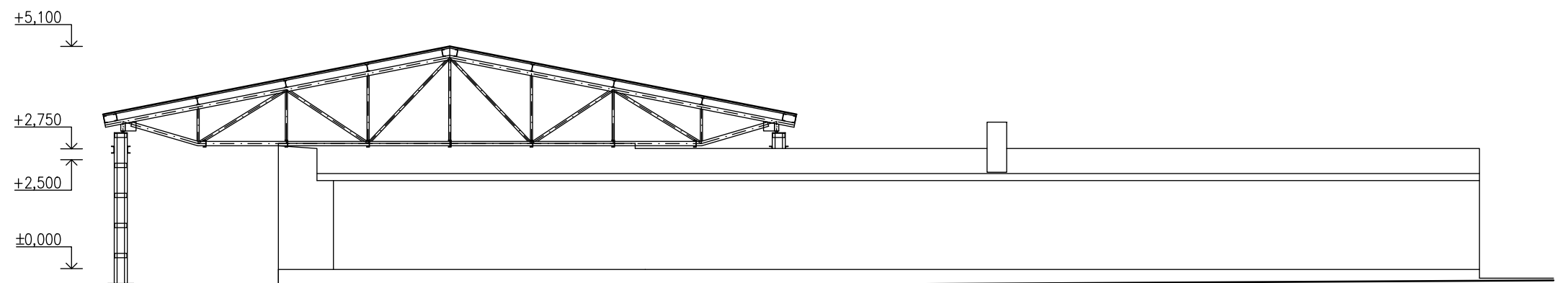
POHLED ZÁPADNÍ



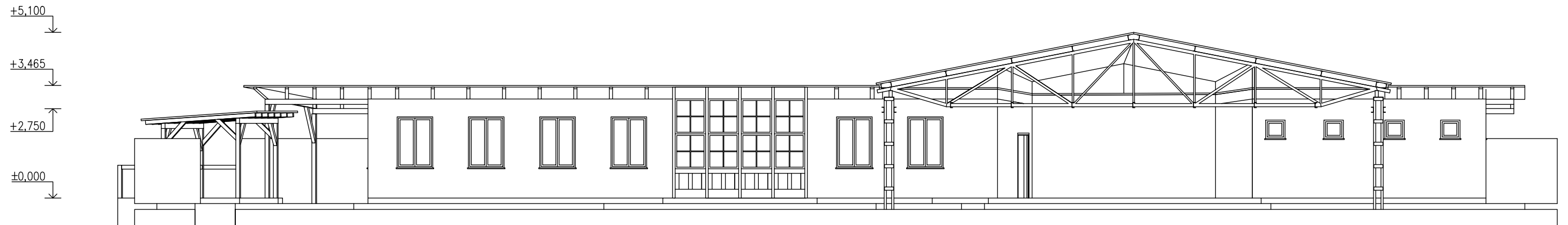
POHLED VÝCHODNÍ



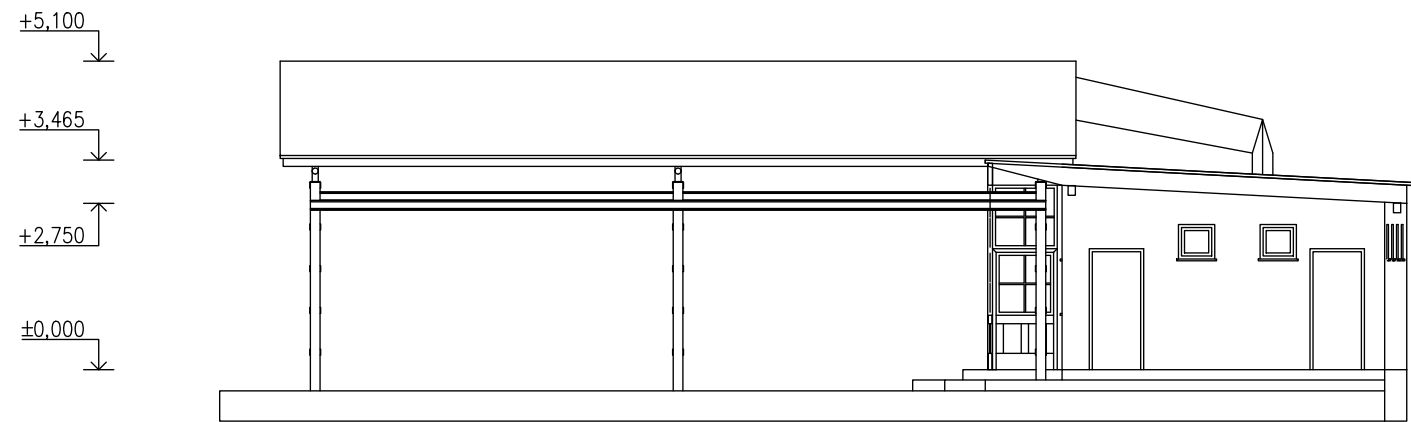
POHLED JIŽNÍ



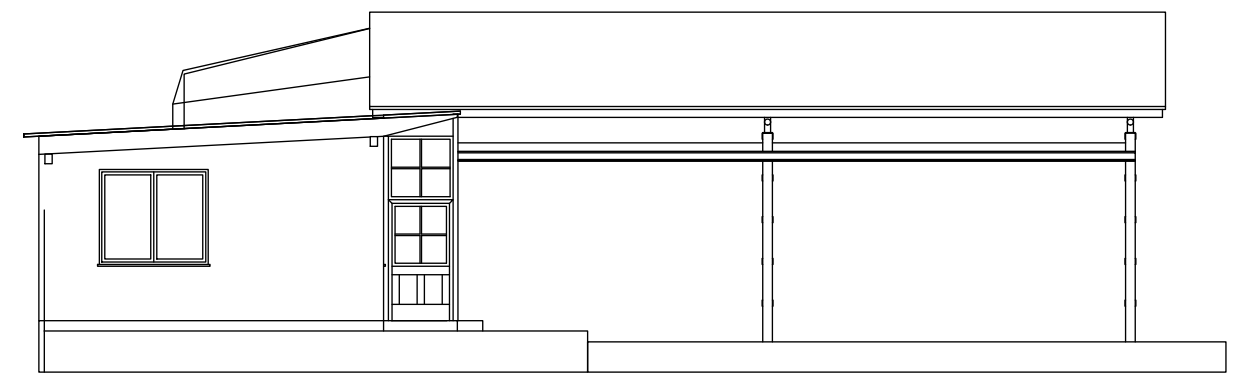
POHLED SEVERNÍ



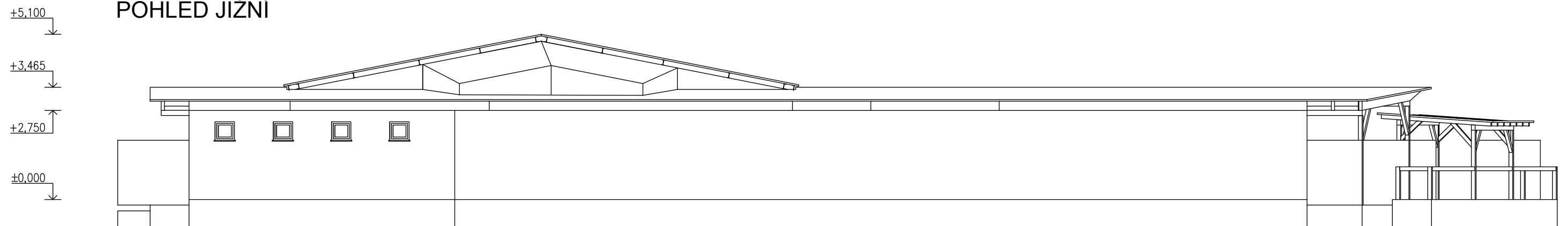
POHLED ZÁPADNÍ

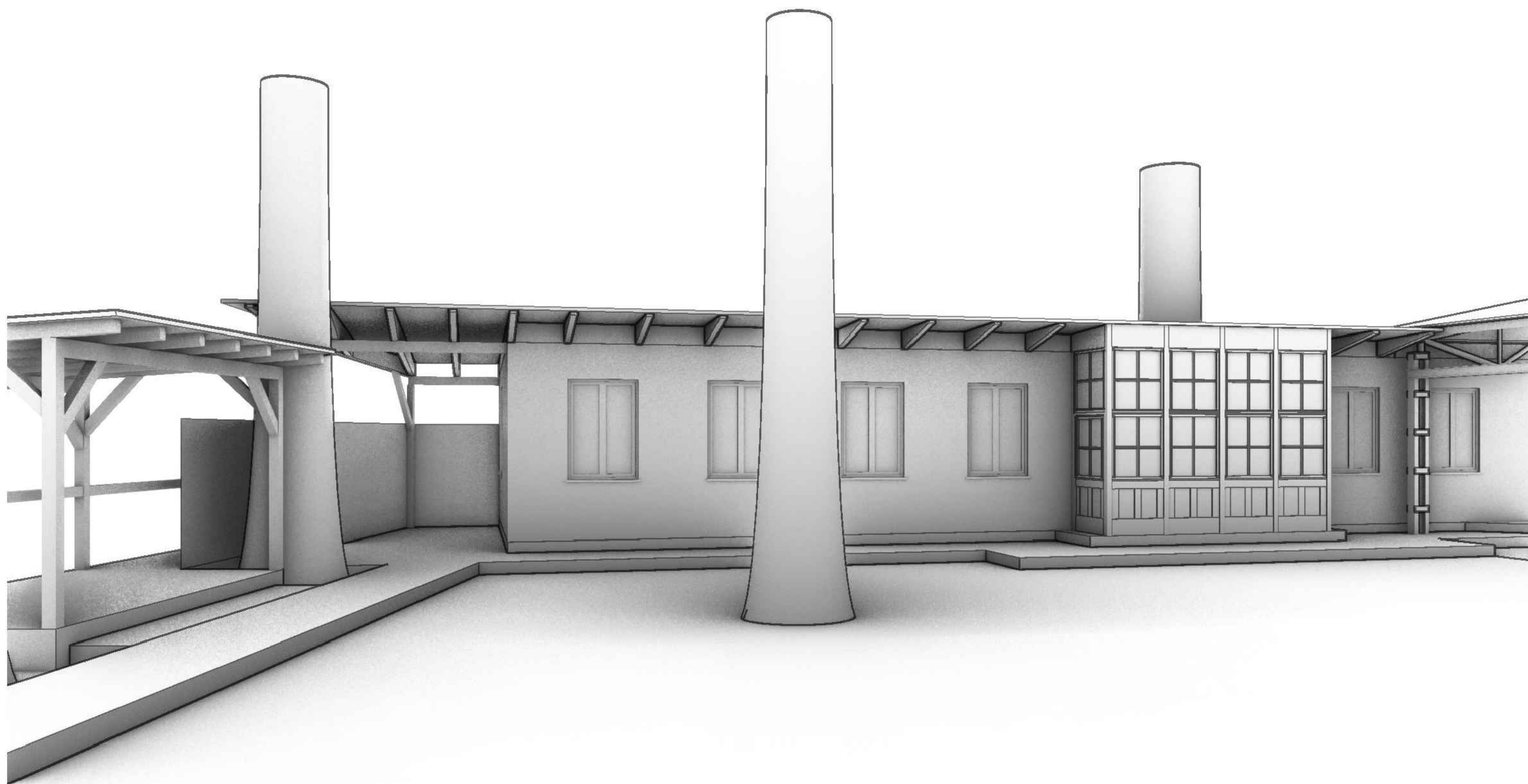


POHLED VÝCHODNÍ



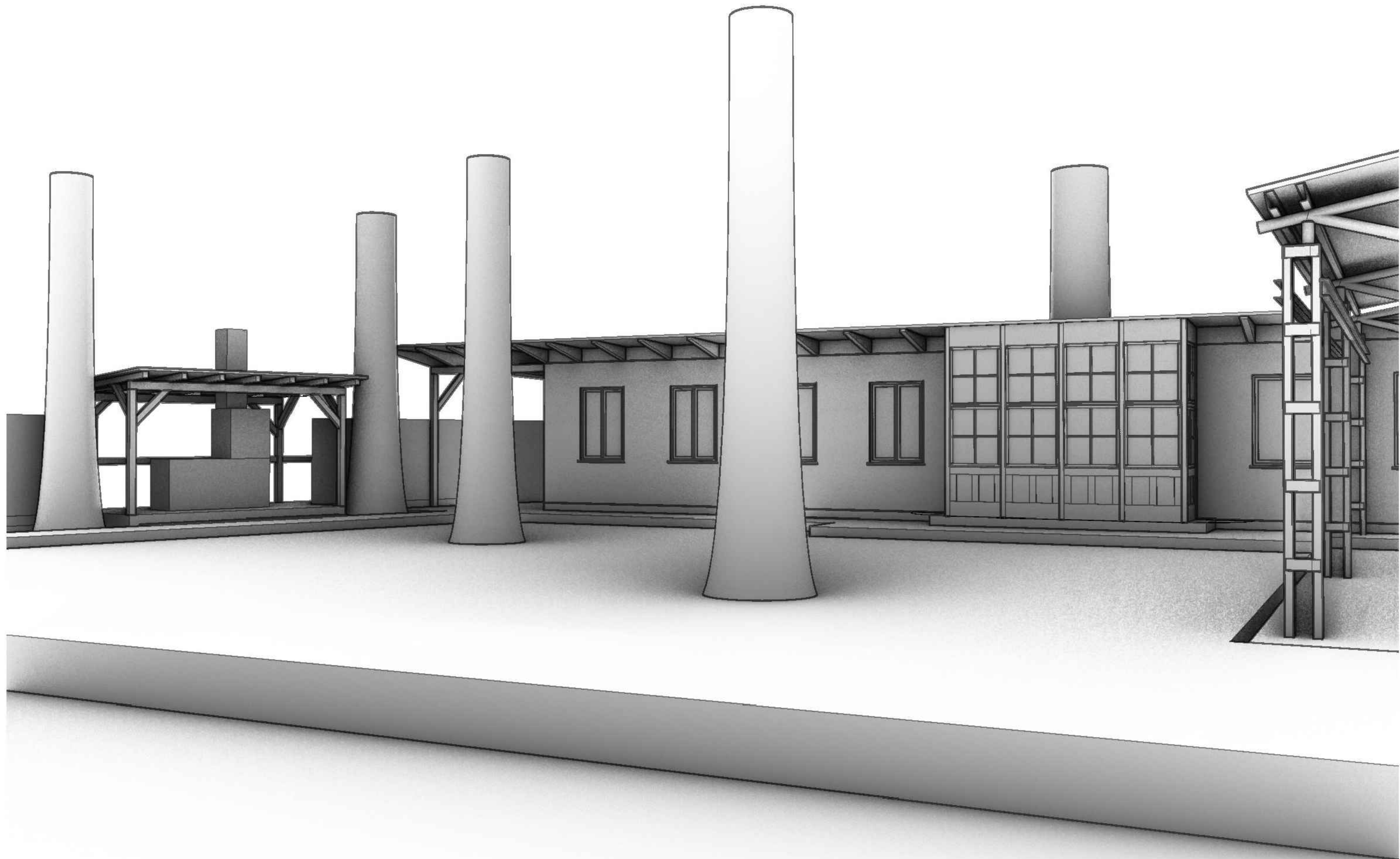
POHLED JIŽNÍ





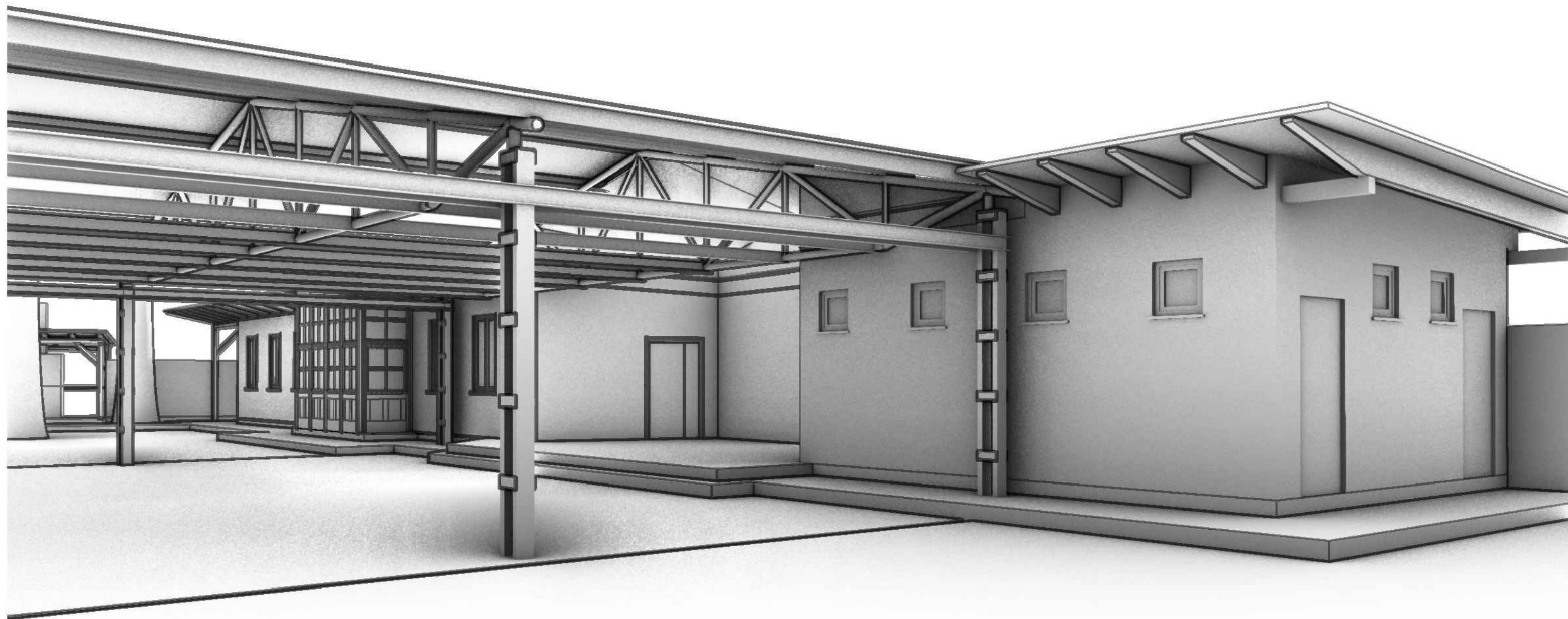
STUDIE VÝLETIŠTĚ HORNÍ POŘÍČÍ

NÁVRH - PERSPEKTIVNÍ POHLED - JIHOVÝCHODNÍ



STUDIE VÝLETIŠTĚ HORNÍ POŘÍČÍ

NÁVRH - PERSPEKTIVNÍ POHLED - VÝCHODNÍ



STUDIE VÝLETIŠTĚ HORNÍ POŘÍČÍ

NÁVRH - PERSPEKTIVNÍ POHLED - SEVEROVÝCHODNÍ